
Naujos Lietuvos ir kitų Baltijos šalių miestų sistemų raidos tendencijos

Dovilė Krupickaitė

Vilniaus universitetas

El. paštas: dovile.krupickaitegf.vu.lt

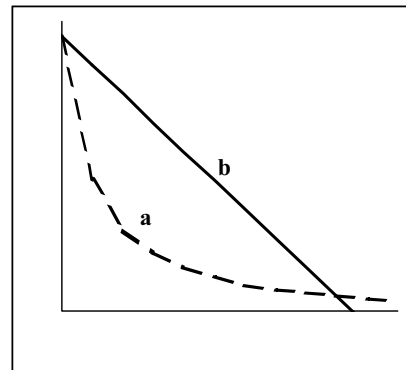
ĮVADAS

Miestų (gyvenviečių) pasiskirstymas pagal rangą ir dydį žinomas ir naudojamas miestų sistemų analizei jau arti šimto metų. Tai klasikinis, gana paprastas ir iškalbingas būdas apibūdinti pasirinktos teritorijos gyvenviečių sistemą. Autorė šiuo metodu yra išanalizavusi Lietuvos miestų sistemos raidą tarybiniais metais pagal 1959, 1970, 1979 bei 1989 metų visuotinių gyventojų surašymų duomenis (Krupickaitė, 1997). Kas naujo išryškėjo per dešimtmetį po nepriklausomybės atkūrimo? Naujausio 2001-ųjų visuotinio gyventojų surašymo duomenys suteikia puikią galimybę analizuoti naujausias Lietuvos miestų sistemos raidos tendencijas. Nemažiau įdomu būtų palyginti miestų sistemų raidą Lietuvoje ir kaimyninėse panašaus dydžio valstybėse – Latvijoje ir Estijoje. Taigi šiame straipsnyje naudojantis rangais ir dydžiu siekiama: 1) išanalizuoti naujausias Lietuvos miestų sistemos raidos tendencijas, 2) palyginti jas su minėtomis raidos tendencijomis Latvijoje ir Estijoje.

RANGŲ IR DYDŽIO DĒSNIS IR JO PRITAIKYMO GALIMYBĒS

Šio dėsni esmė yra ta, kad miestų sistemoje santykis tarp gyventojų skaičiaus kiekviename mieste ir jo rango (t. y. miesto eilės numerio miestų grupėje pagal dydį, kur dydis matuojamas gyventojų skaičiumi; pirmuoju numeruojamas didžiausias miestas) yra pastovus, o miestai pagal gyventojų skaičių išsidėstę harmonine progresija didėjančia serija: 1, 1/2, 1/3, 1/4... (1 pav., a). Idealiu atveju miesto rangas ir dydis turėtų būti susiję taip: $E_R = E_1/R$; čia E_R – R rango miesto gyventojai, E_1 – didžiausio miesto gyventojai, R – miesto rangas. Grafiškai tai vaizduojama tiese koordinačių sistemoje su logaritmiškai pasiskirsčiusiais abiem kintamaisiais (1 pav., b). Realiai tokio pasiskirstymo nebūna, tačiau būtent nukrypi-

mai nuo idealaus pasiskirstymo ir jų kaita puikiai charakterizuoja vienos ar kitos teritorijos miestų ar ir visų gyvenviečių sistemą (tinklo struktūrą, koncentracijos laipsnį, stabilumą, sostinės svorį) ir leidžia atskleisti jos kaitos dėsningumus bei tendencijas. Be to, šis dėsnis suteikia galimybę palyginti įvairių šalių, regionų miestų sistemas. Reikėtų paminėti, kad jis gali būti naudojamas modeliuojant ne tik miestų, bet ir kitas erdvinės (skirtingo lygio aptarnavimo centrų, įstaigų ir pan.) sistemas (išsamiau apie rangų ir dydžio dėsni žr.: Krupickaitė, 1997).



1 pav. Grafinė miestų pasiskirstymo pagal dydį ir rangą dėsni išraiška (a – tiesinėje, b – logaritminėje skalėse)
Fig. 1. Graphical expression of rank-size-rule of town distribution (a – on a linear scale, b – on a logarithmic scale)

NAUJAUSIOS LIETUVOS MIESTŲ SISTEMOS KAITOS TENDENCIJOS

Ankstesnis Lietuvos miestų pasiskirstymo pagal dydį ir rangą tyrimas parodė, kad:

- Lietuvos miestų pasiskirstymas pagal dydį ir rangą (2 pav., 1 lentelė) nuo 1959 iki 1989 m. ar-

tėjo prie idealaus (t. y. tiesės su 45° polinkio kampu). Artimiausias idealiam pasiskirstymas buvo būdingas skirtingoms kreivių atkarpoms: 1959–1970 m. – mažiausių, 1979–1989 m. – turinčių 10–20 tūkst. ir daugiau gyventojų, o 1996 m. – jau tik stambiausių miestų grupėms. Tai aiškintina gyventojų daugėjimu miestuose ir pačių miestų augimu, be to, vieningos apgyvendinimo sistemos koncepcijos įgyvendinimo šalyje rezultatais.

- Lietuvos miestų sistema pasižymėjo stabilumu. Tai rodo tiek miestų skaičiaus kaita, tiek gana lygiagrečios skirtingų metų kreivės, tiek Spirmeno rangų koreliacijos koeficientai. Daugiausia esminių pokyčių buvo 3–50 tūkst. gyventojų turinčių miestų grupėse, o tai lėmė spartus dalies šios grupės miestų (tapusių regioniniais bei pramonės centrais) augimas.

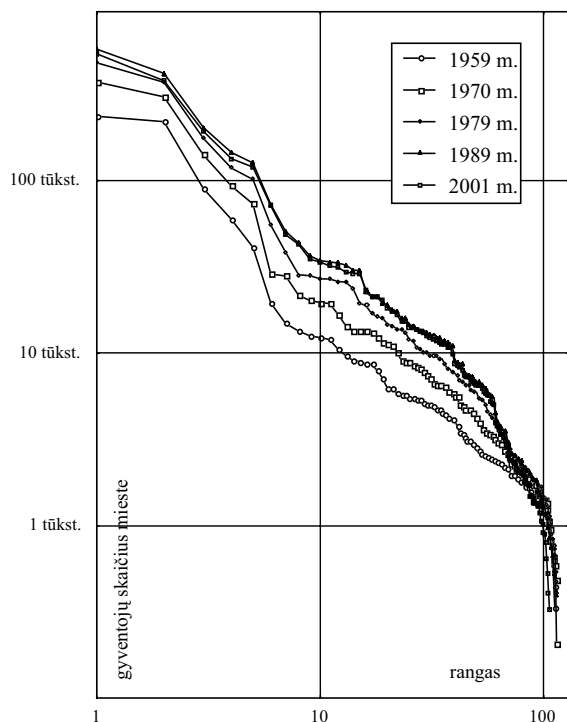
- Antra vertus, buvo nustatyta, kad mažiausių miestų (turinčių mažiau nei 3 tūkst. gyventojų) grupė gerokai iškraipo rezultatus, kadangi neparodo realios tokio dydžio gyvenviečių sistemos būklės – Lietuvoje esama daug kaimų, kuriuose gyvena 1–3 tūkst. gyventojų.

- Pagal miestų sistemos rodiklius teoriškai Vilniaus miestas galėtų dar augti, nors realiai tą augimą riboja įvairūs veiksniai.

Dabar Lietuvoje yra 106 miestai su 2 332 098 gyventojais. Nuo 1989 m. miesto teisių neteko ar

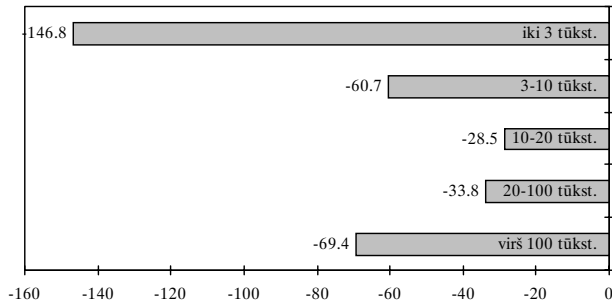
atsisakė 7 miestai (iš viso 8 316 gyventojų), o gyventojų skaičius visuose miestuose sumažėjo 154,7 tūkst. Tiesa, prie miestų buvo prijungta nemažai priemiesčių teritorijų su 27 137 gyventojais.

Ką rodo 2001 m. Lietuvos miestų pasiskirstymo pagal dydį ir rangą kreivė (2 pav.)? Pagrindinis ir ryškiausias pokytis – sumažėjęs gyventojų skaičius miestuose, ypač didžiuosiuose ir pačiuose mažiausiuose (3 pav.). Akivaizdu, kad prasidėjo naujas miestų sistemos raidos etapas, atspindintis tiek radikalius su Lietuvos valstybingumo atkūrimu susijusius pokyčius (visų pirma labai išaugusią emigraciją: dešimtojo dešimtmečio pradžioje daug nelietuvių kilmės gyventojų grįžo į buvusias sovietines respublikas, taip pat vis daugiau lietuvių išvyksta į stipresnio ūkio šalis), tiek ir bendras urbanizacijos tendencijas. Lietuvoje mažėja ne tik absoliutus miestų gyventojų skaičius, bet ir santykinė jų dalis: 1989 m. miestuose gyveno 67,7% visų gyventojų, o 2001 m. – tik 66,9% (šis skaičius būtų dar mažesnis, jei prie didžiųjų miestų nebūtų prijungtos teritorijos su tūkstančiais gyventojų). Visa tai rodo, kad šalyje daugėja poindustrinėms šalims būdingų urbanizacijos bruožų: vyksta intensyvi suburbanizacija, atsiranda dezurbanizacijos tendencijų. Daugelis tyrėjų (Stadelbauer, 2002; Zayonchkovskaya, 1999 ir kt.) gyventojų skaičiaus miestuose mažėjimą pokomunistinėse valstybėse nelinek tapatinti su poindustrinėse valstybėse vykstančia dezurbanizacija. Manoma, kad tai grynai laikinų ūkiniu-teisiniu aplinkybių sukelta reagrarizacija, todėl ateityje laukta nauja urbanizacijos banga. Tačiau vis dėlto yra pagrindo manyti, kad gyventojų skaičiaus Lietuvos (o ir ne vienos posocialistinių valstybių) miestuose mažėjimą vis daugiau lemia ir dezurbanizacija, kuri siejama su visuomenės individualizacija ir komunikacijos priemonių plėtra. Labai sparti Lietuvos automobilizacija, dideli būsto kainų bei pragyvenimo kaštų didžiausiuose miestuose ir provincijoje skirtumai bei ištis labai sparti telekomunikacijų plėtra neabejotinai sudaro sąlygas žmonėms iš miestų keltis į atokesnes gyvenvietes nebloginant savo gyvenimo sąlygų. Juo labiau kad ir lietuviams nesvetimas poreikis turėti ne tik nuosavą namą, bet ir individualizuotą aplinką. Todėl, autorės nuomone, miestų gyventojų skaičiaus kitimą lemia visi trys (suburbanizacija, dezurbanizacija ir reagrarizacija) procesai (tiesa, dezurbanizacija Lietuvoje dar netirta, todėl sunku būtų šią nuomonę pagrįsti tikslesniais skaičiais). Būtent dėl to, galima manyti, didesnės urbanizacijos bangos ateityje neturėtų būti. Juo labiau kad kaimo gyventojų potencialas labai sumažėjęs ir didelio darbo rankų pertekliaus tikėtina ūkiškai atsigausiančiame kaime neturėtų būti. Be to, greta dezurbanizacijos poindustrinėms valstybėms būdingas ir priešingas procesas – gyventojų koncentracija didžiausiuose ir vis didesnę reikšmę pasauli-



2 pav. Lietuvos miestų pasiskirstymo pagal dydį ir rangą kaita

Fig. 2. Distribution changes of Lithuanian towns according to size and rank



3 pav. Gyventojų skaičiaus pokytis skirtingo dydžio Lietuvos miestų grupėse 1989–2001 m. (%o skaičiuojant tik 2001 m. buvusiems miestams)

Fig. 3. Changes of the population in different size groups of Lithuanian towns in 1989–2001 (%o)

niame miestų tinkle įgyjančiuose miestuose (metropolizacija). Todėl tikėtina, kad ir Lietuvoje gyventojų skaičius augs tik viename kitame stambiausiame, sparčia ūkio plėtra išsiskiriančiame mieste.

Grįžtant prie miestų pasiskirstymo pagal dydį ir rangą kreivės, pirmiausia reikėtų pastebėti, kad ne likus tarybiniam laikotarpiui būdingo reguliavimo miestų sistema po truputį pradėjo „optimizuotis“, t. y. miestų, visų pirma vidutinių ir didelių, pasiskirstymą pagal dydį ir rangą nusakanti kreivė pradėjo išsilyginti. Tai rodo ir jos rodikliai – tiek padidėjusios koreliacijos koeficiento reikšmės, tiek ir kreivę apytiksliai apibūdinančio polinkio kampas α (1 lentelė; skaičiuojant nebuvo įtraukti duomenys apie mažiau nei 1 tūkst. gyventojų turinčius miestus). Akivaizdu, kad, nepaisant didelių vieningos apgyvendinimo sistemos kūrėjų nuopelnų optimizuojant Lietuvos miestų sistemą, dalies šių miestų dydis ne visiškai atitiko šalies būklę. Visų pirma akivaizdžiai toliau mažėjan-

ti Kauno reikšmė, pernelyg išaugusi dar tarpukariu. Sumažėjo ir kaip regioniniai centrai išaugę Šiauliai bei Panevėžys, taip pat ir nemažai regioninių subcentrų (turinčių maždaug 30 tūkst. gyventojų). Tuo tarpu Vilniaus, Klaipėdos, Alytaus, Marijampolės ir Mažeikių dydis santykinai pakito nedaug.

Tačiau galvojant apie ateitį, įvertinus suburbianizacijos, dezurbanizacijos ir metropolizacijos tendencijas, tikėtina, kad kreivė gali įgauti vadinamojo „primatinio“ pasiskirstymo bruožų, kai vyrauja vienas ar keli stambesni miestai (viršutinė kreivės dalis statėja), o kiti miestai lieka gerokai mažesni (apatinė kreivės dalis lėkštėja). Atrodytų, kad esamos tendencijos visiškai prieštarauja šiam teiginiui: nors kreivės viršūnė truputį pastatėjo, tačiau apatinėje jos dalyje (1–10 tūkst. gyventojų turinčių miestų grupėje) polinkio kampas tapo akivaizdžiai statesnis. Šį neatitikimą lemia ne gyventojų persiskirstymas skirtingo dydžio gyvenvietėse, bet gyvenviečių statuso ir jų dydžio neatitikimas: atsiranda vis daugiau kaimo gyvenviečių, ypač esančių arti didžiųjų miestų, kuriose gyvena daugiau nei 1 tūkst., o neretai ir daugiau nei 3 tūkst. gyventojų. Egzistuojanti neatitikimą patvirtina ir tai, kad dalis mažųjų miestų atsiskakė miesto teisių. Todėl Lietuvos miestų sistemą atitinka tik daugiau nei 10 tūkst. gyventojų turinčių miestų visuma. Analizuojant mažesnius miestus būtina įvertinti ir didžiausių kaimo gyvenviečių buvimą bei priemiesčių zonų apgyvendinimą.

Nemažiau įdomi ir kito kreivės rodiklio – koeficiento C (apytiksliai apibūdinančio tiesės oordinateje atkertamos atkarpos dydis, šiuo atveju – gyventojų skaičius didžiausiame mieste) – reikšmių analizė, parodanti sostinės reikšmę miestų sistemoje. Šio koeficiento reikšmės, lyginant su 1989 m. buvusiomis

1 lentelė. Lietuvos miestų pasiskirstymą pagal rangą ir dydį apibūdinantys rodikliai

Table 1. Indices describing the distribution of Lithuanian towns according to rank and size

Gyventojų skaičius miestuose Towns with the population	1970 m.			1989 m.			2001 m.		
	r	α	C	r	α	C	r	α	C
daugiau nei 1 tūkst. more than 1 thou.	-0,991	50°	416 486	-0,979	54°	-	-0,975	54°	-
daugiau nei 3 tūkst. more than 3 thou.	-0,988	49°	354 650	-0,990	50°	688 652	-0,991	50°	649 232
daugiau nei 10 tūkst. more than 10 thou.	-0,976	52°	454 988	-0,989	49°	601 451	-0,991	48°	566 892
daugiau nei 20 tūkst. more than 20 thou.	-0,962	56°	590 065	-0,985	51°	728 115	-0,987	50°	658264
10–20 tūkst. 10–20 thou.	-0,973	38°	118 932	-0,988	38°	181 803	-0,991	39°	203 049
3–10 tūkst. 3–10 thou.	-0,992	49°	387 972	-0,956	62°	-	-0,948	62°	-
1–3 tūkst. 1–3 thou.	-0,983	49°	-	-0,965	66°	-	-0,987	69°	-

reikšmėmis, sumažėjo, kadangi sumažėjo ir bendras gyventojų miestuose skaičius, tačiau gyventojų skaičiaus Vilniuje ir C reikšmių santykis išliko toks pats. Kaip ir ankstesniais metais, daugelis C reikšmių buvo didesnės nei gyventojų skaičius Vilniuje (2001 m. Vilniuje gyveno 542,3 tūkst. žmonių), ir tai rodo potencialią Vilniaus augimo galimybę. Labai žema miestų, turinčių 10–20 tūkst. gyventojų, grupės C reikšmė rodo neproporcingai didelį šio dydžio miestų skaičių. Antra vertus, C reikšmė gerokai sumažėjo, taigi ir šis rodiklis atspindi optimizavimosi tendencijas.

Vis dėlto Lietuvos miestų sistema ir toliau lieka gana stabili, ryškesnių miestų pasiskirstymo pasikeitimų per šį dešimtmetį neįvyko. Daugiausia pokyčių 1–3 tūkst. gyventojų turinčių miestų grupėje: daugelio miestų rangas paaukštėjo ar pažemėjo 1–9 pozicijomis. Labiausiai pažemėjo (6–9 pozicijomis) Juodupės, Gelgaudiškio, Daugų ir Varnių rangai, o išaugo (4–5) Rūdiškių, Neringos, Vieکشnių, Ežerėlio, Kudirkos Naumiesčio, Priekulės, Joniškėlio, Kulautuvos ir Baltosios Vokės. 3–20 tūkst. gyventojų turinčių miestų grupėje rangų pokyčiai

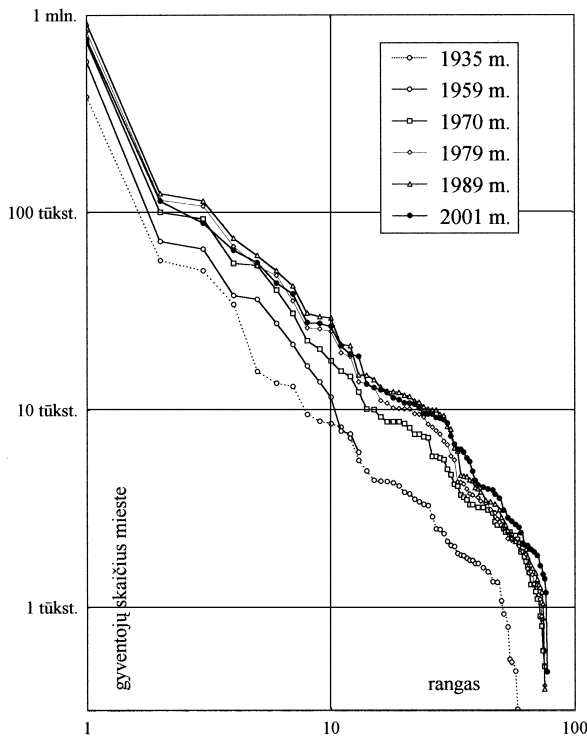
mažesni ($\pm 1-5$). Labiausiai sumažėjo (3–5 pozicijomis) Naujosios Akmenės, Varėnos, Pabradės, Trakų, Švenčionių ir Kalvarijos, išaugo (3–5) Gargždų, Garliavos, Grigiškių, Molėtų, Šalčininkų bei Nemenčinės rangai. Akivaizdu, kad Klaipėdos, Kauno ir Vilniaus įtakos zonose esantys miestai išsiskiria gana sparčia plėtra, kai tuo tarpu atokiau šių centrų esančių gyvenviečių būklę lemia daugiau atsitiktiniai veiksniai.

MIESTŲ SISTEMŲ KAITOS TENDENCIJOS LATVIJOJE IR ESTIJOJE

Kaip žinia, Latvijos ir Estijos miestų sistemos nuo Lietuvos skiriasi jau vien tuo, kad yra mažesnėse valstybėse, atitinkamai mažiau jose yra ir miestų (2 lentelė). Skiriasi ir miestų tankumas: Lietuvoje vienam kvadratiniam kilometrui tenka 1,6 miesto, Latvijoje – 1,2, Estijoje – 0,9. Gyventojų skaičiaus didžiausiame ir antrame pagal dydį mieste santykis Latvijoje buvo 6,65, Estijoje – 3,96, Lietuvoje – 1,43. Tai atspindi ir miestų pasiskirstymo pagal dydį ir rangą skirtumai (4–5 pav.): viršutinės kreivių dalys

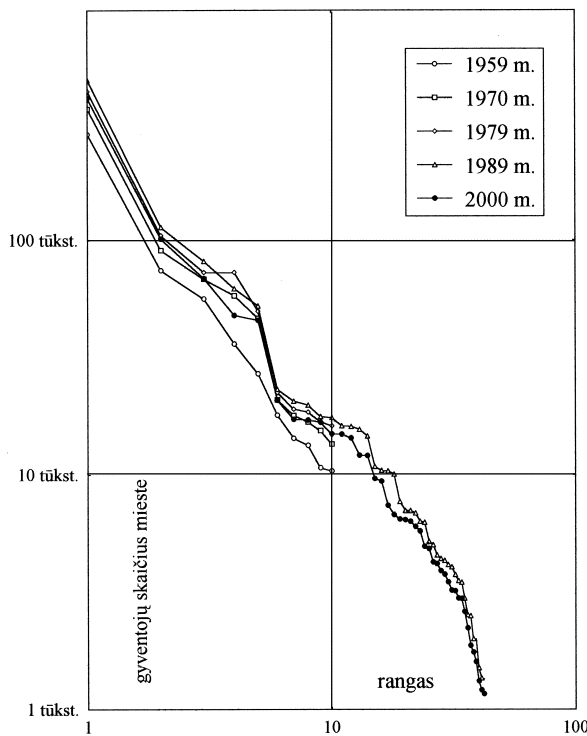
2 lentelė. Miestų skaičius skirtingo dydžio miestų grupėse
Table 2. Number of towns in different size groups

Gyventojų skaičius miestuose Towns with the population	1959 m.	1970 m.	1979 m.	1989 m.	2001 m.
Lietuva					
daugiau nei 100 tūkst. more than 100 thou.	2	3	5	5	5
20–100 tūkst. / 20–100 thou.	3	6	9	13	14
10–20 tūkst. / 10–20 thou.	7	13	16	21	20
3–10 tūkst. / 3–10 thou.	34	40	40	30	28
1–3 tūkst. / 1–3 thou.	58	43	37	35	32
mažiau nei 1 tūkst. / less than 1 thou.	9	10	7	10	7
iš viso	113	114	114	114	106
Latvija					
daugiau nei 100 tūkst. more than 100 thou.	1	2	3	3	2
20–100 tūkst. / 20–100 thou.	6	7	7	9	9
10–20 tūkst. / 10–20 thou.	3	6	11	13	12
3–10 tūkst. / 3–10 thou.	–	31	26	25	29
1–3 tūkst. / 1–3 thou.	–	25	25	24	24
mažiau nei 1 tūkst. / less than 1 thou.	–	4	3	1	1
iš viso	–	75	75	75	77
Estija					
daugiau nei 100 tūkst. more than 100 thou.	1	1	2	2	2
20–100 tūkst. / 20–100 thou.	4	5	4	5	4
10–20 tūkst. / 10–20 thou.	5	–	–	11	8
3–10 tūkst. / 3–10 thou.	–	–	–	16	18
1–3 tūkst. / 1–3 thou.	–	–	–	8	10
mažiau nei 1 tūkst. / less than 1 thou.	–	–	–	×	×
iš viso	–	–	–	42	42



4 pav. Latvijos miestų pasiskirstymo pagal dydį ir rangą kaita

Fig. 4. Changes of Latvian towns distribution according to the size and rank



5 pav. Estijos miestų pasiskirstymo pagal dydį ir rangą kaita

Fig. 5. Distribution changes of Estonian towns according to the size and rank

gerokai statesnės (3 lentelė). Tačiau kreives apksimuojančių tiesių polinkio kampas α visose trijose valstybėse panašus: Estijoje ir Lietuvoje – 54°, o Latvijoje – 52°; mažesnis kreivės statumas Latvijoje aiškintinas santykinai didesniu vidutinių ir mažų miestų skaičiumi. Sostinės ir kitų miestų sistemos neatitikimą Latvijoje rodo ir C reikšmės, tolimos nuo realaus gyventojų skaičiaus Rygoje (2001 m. joje gyveno 756 627, 2000 m. Taline – 400 378 žmonės). Išskirtinis šių sostinių dydis lemia ir šiek tiek mažesnes koreliacijos koeficientų reikšmes nei Lietuvos duomenų.

Miestų sistemų skirtumai trijose Baltijos valstybėse susiklostė per labai ilgą laiką. Pirminių jų atsiradimo veiksmu buvo tai, kad Latvijos ir Estijos apgyvendinimo struktūra susiformavo jas kolonizuojant, tuo tarpu Lietuvos – vykstant tautinei konsolidacijai ir kuriant valstybingumą (Katus, Kjummelj, 1989), būtent todėl didžiausi valstybėse miestai (sostinės Ryga ir Talinas) – uostai, o Vilnius yra tais laikais lietuvių apgyventų žemių viduryje (nustatyta, kad sostinės ir uosto funkcijų sutapimas neretai lemia išskirtinį sostinės augimą, lyginant su kitais šalies miestais). Ne mažiau svarbiais buvo ir vėlesni (XIX–XX a.) veiksniai, visų pirma nagrinėjamų valstybių geopolitinė padėtis, ūkio plėtra, urbanizacijos sparta bei regioninė politika jose. Nors visos trys valstybės XIX a. buvo atsidūrusios Rusijos imperijos sudėtyje, tačiau Vilniaus padėtis ūkine prasme buvo daug nepalankesnė negu Rygos ir Talino, kurie tapo Rusijos „vartais“ į Vakarų, juose sparčiai plėtojosi pramonė. Šių miestų augimą spartino ir tai, kad jau XIX a. viduryje Estijoje, kiek vėliau ir Latvijoje, prasidėjus demografiniam „sprogimui“ daug kaimo gyventojų kėlėsi gyventi į miestus. Tuo tarpu Lietuvoje gyventojų perteklius kaime atsirado tik antrojoje XIX a. pusėje. Tačiau, trūkstant darbo vietų miestuose, kaimo gyventojai vyko už Lietuvos ribų (neretai ir į Latviją).

Minėtos priežastys lėmė, kad Estijoje, iš dalies ir Latvijoje, sparčiausios urbanizacijos etapas pasibaigė dar prieš Antrąjį pasaulinį karą, o vėliau miestų gyventojų skaičius augo daugiau dėl natūralaus prieaugio bei migracijos iš kitų Sovietų Sąjungos respublikų nei dėl migracijos iš kaimų (Katus, Kjummelj, 1989). Tiesa, tarpukariu Rygos ir Talino augimas kiek sumažėjo jiems netekus milžiniško „hinterlando“, be to, sparčiau augo kiti centrai, tačiau skirtumas tarp didžiausio ir kitų miestų išliko gana didelis. Lietuvoje tarpukariu svarbiausiu miestų sistemos pokyčiu buvo antro stambaus miesto – Kauno – išaugimas, tačiau sparti urbanizacija prasidėjo tik po Antrojo pasaulinio karo, prasidėjus šalies industrializacijai.

Kokie šio laikotarpio miestų sistemų kaitos ypatumai? Jeigu Lietuvos miestų sistemą atspindinčios

3 lentelė. Latvijos ir Estijos miestų pasiskirstymą pagal rangą ir dydį apibūdinantys rodikliai
Table 3. Indices describing the distribution of towns according to rank and size in Latvia and Estonia

Gyventojų skaičius miestuose Towns with the population	1970 m.			1989 m.			2001 m.		
	r	α	C	r	α	C	r	α	C
Latvija									
daugiau nei 1 tūkst. more than 1 thou.	-0,992	53°	407 568	-0,988	54°	662 827	-0,989	52°	488 652
3–10 tūkst. 3–10 thou.	-0,979	52°	359 005	-0,970	64°	7 538 761	-0,985	58°	1 872 406
10–20 tūkst. 10–20 thou.	-0,979	57°	623 448	-0,948	40°	144 012	-0,927	42°	168 345
daugiau nei 20 tūkst. more than 20 thou.	-0,970	56°	490 908	-0,968	54°	564 807	-0,971	53°	462 275
Estija									
daugiau nei 1 tūkst. more than 1 thou.	-	-	-	-0,983	54°	430 725	-0,984	54°	367 113
3–10 tūkst. 3–10 thou.	-	-	-	-0,988	55°	563 897	-0,946	55°	468 598
10–20 tūkst. 10–20 thou.	-	-	-	-0,941	42°	132 495	-0,938	29°	53 567
daugiau nei 20 tūkst. more than 20 thou.	-0,965	54°	317 761	-0,979	57°	433 411	-0,979	56°	356 451

kreivės konfigūracija kito labai tolygiai, tai Latvijoje ir Estijoje išryškėja tam tikri „šuoliai“ vidutinio dydžio miestų grupėse – Latvijoje šie miestai sparčiausiai augo iki 1959 m., Estijos ankstesnių duomenų, kuriuos galima būtų palyginti, nėra, tačiau kreivės rodo, kad šis procesas išliko gana intensyvus ir po 1970 m. Ypač smarkūs pokyčiai vyko Estijos šiaurinėje dalyje, kur 6–7-ajame dešimtmetyje sparčiai plėtojosi pramonė. Čia esanti Narva išaugo dvigubai ir gyventojų skaičiumi aplenkė buvusį trečią pagal dydį miestą Kohtla-Jarve; pastarojo reikšmė miestų sistemoje dar labiau sumažėjo, kai devintajame dešimtmetyje nuo jo buvo atskirtas ir paverstas administraciniu centru Johvi miestas. Lietuvoje, kaip jau rašyta, tokio šuolio, nepaisant daug spartesnės, lyginant su Latvija ir Estija, urbanizacijos, pavyko išvengti. Tai aiškintina ne tik daug aktyvesne regionine politika Lietuvoje, bet ir migracijos srautų skirtumais: Lietuvoje vyraujanti vidinė migracija lėmė tolygesnį teritorijos apgyvendinimą, kai tuo tarpu Latvijoje ir Estijoje migrantai iš kitų respublikų vykdavo į didesnius miestus. Dėl to šiuo laikotarpiu Estijoje ypač išryškėjo gyventojų skaičiaus skirtumas 5 didesniuose ir likusiuose mažuose, truputį daugiau nei 20 tūkst. ir mažiau gyventojų turinčiuose miestuose. Apskritai visų trijų valstybių miestų sistemoms būdingas santykinai didelis šio dydžio miestų skaičius ir tam tikras „lūžis“ ties 20 tūkst. gyventojų riba. Tai rodo gerai

išplėtotą vietinių centrų tinklą, būdingą daugiau agrarinėms valstybėms.

Per dešimtmetį po nepriklausomybės atkūrimo visose trijose valstybėse išryškėjo panašios jų miestų sistemų kaitos tendencijos: gyventojų skaičiaus miestuose mažėjimas (gyventojų skaičius mažiausiuose Latvijos miestuose padidėjo tik dėl administracinių pakeitimų), santykinis sostinės reikšmės didėjimas, kartu santykinai labiau mažėjant kitų stambesnių miestų reikšmei. Tačiau galima teigti, kad Latvijoje ir Estijoje pokyčiai radikalesni nei Lietuvoje, – jose miestų gyventojų sumažėjo gerokai daugiau. Tai yra ankstesnių procesų, visų pirma ankstyvesnės urbanizacijos, nulėmusios ankstesnę suburbanizaciją, bei dezurbanizacijos pasekmė. Be to, kaip jau minėta, į Latvijos ir Estijos miestus buvo atvykę santykinai daugiau žmonių iš kitų respublikų, todėl, suprantama, jų daugiau ir emigravo.

IŠVADOS

1. Nepaisant to, kad Lietuvos miestuose per pastarąjį dešimtmetį sumažėjo gyventojų, jos miestų sistema išliko stabili, didelių miestų pasiskirstymo pagal dydį ir rangą skirtumų, lyginant 1989 m. ir 2001 m. duomenis, neatsirado. Tačiau išryškėjo miestų sistemos optimizavimosi tendencijos: nelikus planingos tam tikrų grupių miestų plėtros, miestų pasiskirstymo pagal dydį ir rangą kreivė tiesėja. Dalies miestų

rangų pokyčiai atspindi regioninės diferenciacijos Lietuvoje tendencijas – spartesniu augimu išsiskyrė Klaipėdos, Kauno ir Vilniaus įtakos zonose esantys miestai.

2. Latvijos ir Estijos miestų sistemos, tarpusavyje gana panašios, gerokai skiriasi nuo Lietuvos miestų sistemos, ir šis skirtumas išryškėja palyginus trijų Baltijos valstybių miestų sistemų raidą sovietiniu laikotarpiu. Dėl skirtingų nei Lietuvoje migracijos srautų bei nevienodos regioninės politikos Latvijoje ir Estijoje šuoliškai išaugo dideli ir vidutinio dydžio miestai. Antra vertus, visų trijų valstybių miestų sistemoms būdingas santykinai didelis 5–20 tūkst. gyventojų turinčių miestų skaičius rodo gerai išplėtotą vietinių centrų tinklą, būdingą daugiau agrarinėms valstybėms.

3. Dabar Lietuvos, Latvijos ir Estijos miestų sistemose vykstantys procesai, nepaisant nemažų pačių sistemų skirtumų, gana panašūs: sumažėjo miestų gyventojų (ypač Latvijoje ir Estijoje), santykinai pradėjo didėti sostinės reikšmė (metropolizacijos tendencijų užuomazga), kartu santykinai labiau mažėjant kitų stambesnių miestų reikšmei.

Gauta 2003 04 06
Parengta 2003 05 15

Literatūra

- Katus K., Kjumelj T. (1989). Demografitsheskoje razvitije stolic stran Baltijskogo bassejna. *Demografitsheskoje razvitije Litvy*. Vilnius. 60–83.
- Krupickaitė D. (1997). Lietuvos miestų sistemos analizė remiantis rangų-dydžių taisykle. *Lietuvos visuomenės geografinės problemos, konferencijos „Lietuvos visuomenės raidos geografinės problemos valstybės atkūrimo laikotarpiu“ (1996 m. spalio 17–18 d.) pranešimų rinkinys*. Vilnius. 19–44.
- Stadelbauer J. (2002). Postsozialistische Stadtentwicklung in der GUS im Licht der Transformation. *Geographie und Schule*. 136: 3–9.
- Zayonchkovskaya Zh. (ed) (1999). *Migration and Urbanization in the CIS and Baltic States of the 1990s*. Moscow.

Dovilė Krupickaitė

Vilnius University

NEW TENDENCIES OF TOWN SYSTEM DEVELOPMENT IN LITHUANIA AND OTHER BALTIC STATES

S u m m a r y

The rank-size-rule of town (settlement) distribution is a classical, simple and illustrative, though not an absolute, way to characterize the settlement system in a chosen territory. The author has already employed this method for analysis of Lithuanian town system development in the soviet years (Krupickaitė, 1997). The data of the new census of the population in 2001 (in Latvia and Estonia in 2000) provided a good basis not only for analysis of the newest development trends of the Lithuanian town system, but also for comparison of these trends in Latvia and Estonia.

Despite a fall in the number of urban population in the last ten years (Fig. 2), the system of Lithuanian towns has remained stable. Comparison of the data for 1989 and 2001 revealed no major differences in the distribution of towns according to size and rank. Yet, there appeared new tendencies of town system optimization – as a result of the absence of a planned development of some groups of towns the curve of towns distribution according to size and rank is straightening. Changes of the ranking of some towns reflect the trends of regional differentiation in Lithuania: higher development rates were characteristic of towns in the influence zones of Klaipėda, Kaunas and Vilnius.

The comparable Latvian and Estonian town systems differ considerably from the Lithuanian town system. This difference becomes evident by comparing the development of the Baltic town systems in the soviet years. In Latvia and Estonia large and medium towns have developed spasmodically due to specific migration flows and uneven regional policy. On the other hand, the town systems of all three states have a relatively high number of towns with the population 5–20 thousands, implying a well developed network of local centers, typical of agrarian states.

Despite the existing rather prominent differences of Lithuanian, Latvian and Estonian town systems, the recent processes in them are comparable: the population in all towns has reduced (especially in Latvia and Estonia), the relative role of the capitals is growing in importance (rudiments of metropolization), whereas the role of other larger towns is losing its importance.