

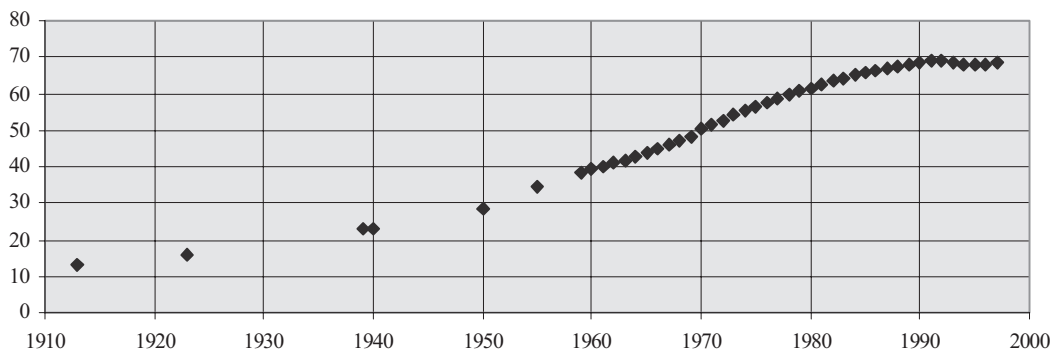
MIESTO GYVENTOJŲ SKAIČIAUS KAITOS TENDENCIJOS LIETUVOJE

Dovilė Krupickaitė

Geografijos institutas, Vilnius

Įvadas

Po esminių politinių, o tuo pačiu ir socialinių, ūkinių bei teisinių pokyčių mūsų šalyje visiškai pakito visuomenės demografinė elgsena. Radikaliai pakito ir miestų gyventojų skaičiaus raida: 1991 m. miestų gyventojų dalis visų gyventojų skaičiaus atžvilgiu Lietuvoje nustojo augti, o nuo 1993 m. pradėjo akivaizdžiai mažėti (1 pav., 1 lentelė). Dėl šios priežasties analizei buvo pasirinktas paskutinis penkmetis.



1 pav. Miesto gyventojų kaita Lietuvoje ((%) visų gyventojų skaičiaus atžvilgiu)*.

Fig. 1. Changes of urban population in Lithuania (%) with respect to the total population*.

1 lentelė. Miesto gyventojų kaita Lietuvoje ((%)visų gyventojų skaičiaus (metų pradžioje) atžvilgiu)**.

Table 1. Changes of urban population in Lithuania (%) with respect to the total population (at the beginning of every year) during the last decade**.

Metai	1988	1989	1990	1991	1992	1993	1994	1995	1996	1997
(%)	67.5	68.0	68.5	68.8	68.8	68.5	68.0	68.0	67.8	68.4

Tokia analizė aktuali pirmiausia todėl, kad šalia kitų rodiklių miesto gyventojų skaičius, jo kaita, neretai naudojami charakterizuojant vieną ar kitą valstybę, kadangi jis atspindi daug valstybės gyvavimo aspektų, ir ne tiek bendrus demografinius (gimstamumo mažėjimo, gyventojų senėjimo ir pan.), kiek daug platesnius (ūkinius, politinius ir kt.) procesus. Čia reikėtų pastebėti, kad miestų gyventojų skaičiaus kitimo

* (Lietuvos statistikos departamentas, 1993; Statistikos departamentas..., 1995, 1996, 1997; Stanaitis, Adlys, 1973).

** (Lietuvos statistikos departamentas, 1993; Statistikos departamentas..., 1995, 1996, 1997).

tapatinimas su urbanizacijos (miestėjimo) procesu nėra korektiškas, kadangi urbanizacijos sąvoka yra gerokai platesnė (Krupickaitė, 1996). Tačiau, iš kitos pusės, miestų gyventojų skaičiaus, kaip vieno iš miestėjimo rodiklių, negalima atmesti, kadangi:

1. Didžiųjų miestų gyventojų (kurių gyvensena neabejotinai miestietiška) skaičius pakankamai svarus atsižvelgiant tiek į visų gyventojų, tiek ir į miestų gyventojų skaičių, todėl leidžia susidaryti bendrą, nors ir su nemaža paklaida, vaizdą apie valstybės urbanizuotumą. Esamą paklaidą mažinti turėtų ir didelis skaičius kaimiškose teritorijose aplink didžiausius miestus gyvenančių faktinių miestiečių.

2. Nėra statistinių duomenų apie kitus įmanomus miestėjimo rodiklius. Šis trūkumas ypač išryškėja norint atlikti geografinę analizę, kadangi statistinių duomenų netgi apie kai kuriuos rajonus, jau nekalbant apie duomenis iš seniūnijų ar anksčiau buvusių apylinkių, yra nepaprastai mažai (arba jie yra neprieinami).

Remiantis turimais duomenimis, šiame darbe siekta ne tik atskleisti teritorinius miesto gyventojų skaičiaus kaitos dėsningumus, bet ir pabandyti atsakyti (ar rasti kelią ieškant atsakymo) į klausimą: ar esanti miesto gyventojų skaičiaus kaita atspindi kažkurią iš klasikinių urbanizacijos stadijų - suburbanizaciją, šiandien vakarų šalims būdingą dezurbanizaciją – ar vis dėlto tai savitų politinių, ūkinių ir kt. sąlygų mūsų šalyje nulemtas procesas?

Pradedant analizę reikėtų paminėti, kad šiuo metu (1997 m. pradžioje) Lietuvoje iš viso yra 110 miestų, nors tiriamojo laikotarpio (1992 m.) pradžioje šis skaičius buvo 113. Miesto teisių neteko ar atsisakė Balbieriškis, Pabiržė bei Dotnuva. Be to atsisakyta anksčiau galiojusio miestų skirstymo į respublikinio, rajoninio pavaldumo bei miesto tipo gyvenvietes; šiuo metu teskiriami savivaldos teises turintys respublikos ir savivaldos teisių neturintys rajonų miestai. Šie dar skiriami pagal tai, ar turi administracines funkcijas.

Administraciniai-teritoriniai pakeitimai nemažai lemia ir miesto gyventojų skaičiaus kaitą: dėl jų 1996 m. vasario–gegužės mėnesiais didžiausių miestų (Vilniaus, Kauno, Klaipėdos, Šiaulių, Panevėžio) bei Palangos gyventojų padaugėjo aplinkinių rajonų sąskaita net 24,865 tūkst. (Statistikos departamentas..., 1997; Valstybės žinios, 1996), tai nulėmė nenatūraliai staigų miesto gyventojų dalies atsižvelgus į visų gyventojų skaičiaus išaugimą (1 lentelė). Dėl šios priežasties 1997 m. pradžios duomenys apie minėtus miestus ir juos supančius rajonus nėra visai adekvatūs ankstesniems. Tačiau, siekiant išnaudoti naujausius duomenis, jie buvo įtraukti. Bet koku atveju šie pakeitimai lems ateities procesus, todėl jų eliminuoti neįmanoma. Ankstesniais metais administraciniai-teritoriniai pakeitimai (1994 m. Varėnos, Alytaus rajonuose bei Alytaus ir Druskininkų miestuose) buvo gana neryškūs ir reikšmingiau miesto gyventojų skaičiaus raidos nepaveikė.

Tam tikra problema tapo Lietuvoje iki šiol neapibrėžtas miestų skirstymas į dydžio (pagal gyventojų skaičių) grupes, neretai lemiantis duomenų interpretacijos galimybes bei kokybę. Pasaulyje taipogi nėra įsitvirtinusios vieningos sistemos. Analizei buvo pasirinktas vis labiau Lietuvoje populiarėjantis (pvz., įstatymu įtvirtintas minimalus 3 tūkst. gyventojų skaičius, suteikiantis teisę gyvenvietei siekti miesto vardo; UAB "Urbanistika" parengtas "Išeities duomenų apie Lietuvos respublikos gyvenamųjų vietovių surinkimas ir įvertinimas jos bendrojo plano pirmo etapo užduoties ruošimui" ir kt.) toks skirstymas: iki 3 tūkst. – labai mažas, 3–30 tūkst. – mažas, 30–100 tūkst. – vidutinio dydžio, 100–500 – didelis ir virš 500 tūkst. – labai didelis miestas. Toks skirstymas gana racionalus (o ir kartografiškai vaizdus) Lietuvos sąlygomis, neblogai

atitinka rangų–dydžių taisyklę bei hierarchinį pasiskirstymą pagal centrinių vietų teoriją.

1. Gyventojų skaičiaus kaita atskiruose miestuose

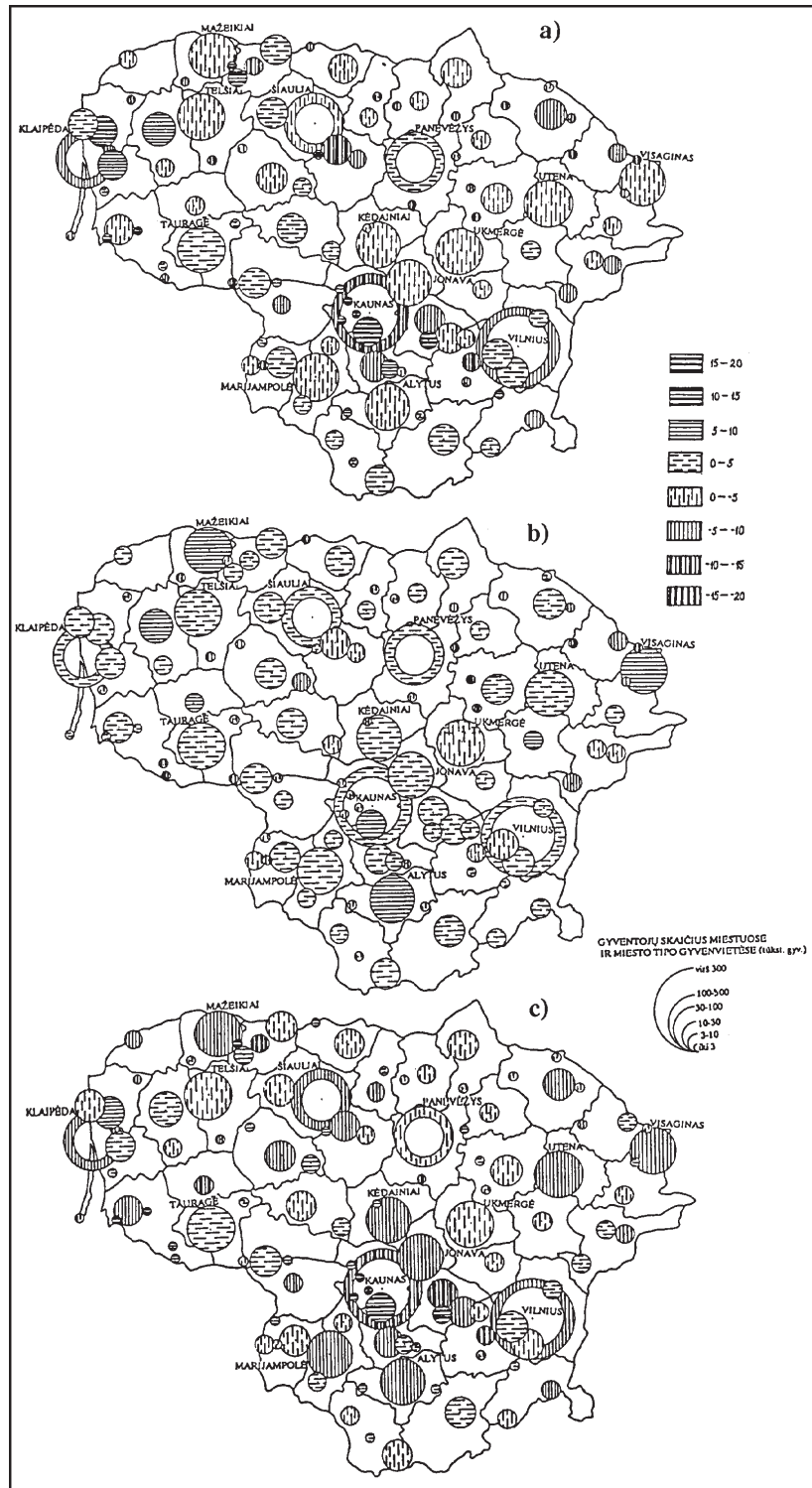
Per 1992–1996 m. daugumoje Lietuvos miestų gyventojų sumažėjo (2a, 3 pav.), tačiau dėsninę gyventojų skaičiaus pokyčio erdvinį pasiskirstymą teigti sunku. (Kad duomenys būtų tarpusavyje palyginami, analizuotas vidutinis metinis pokytis tūkstančiui gyventojų per tiriamąjį laikotarpį.) Tegalima išskirti kelis regionus ar lokalius „židinius“: beveik visuose šiaurės rytinės ir vidurio Lietuvos miestuose gyventojų mažėjo, o pietinio pakraščio – daugėjo; Vilniaus–Kauno ir Žemaitijos regionai pasižymi gana margu vaizdu. Šių regionų didžiausiuose miestuose gyventojų labai smarkiai sumažėjo, tačiau juos supančiuose mažesniuose, dažniausiai satelitiniuose, miestuose (Kretingoje, Gargžduose, Garliavoje, Grigiškėse, Lentvaryje ir kt.) gyventojų daugėjo. Ypatingai dideliu teigiamu pokyčiu išsiskiria Kauno bei dalis Akmenės rajonų miestai.

Gyventojų skaičiaus pokytis skaičiuojamas sumuojant gyventojų natūralų bei mechaninį prieaugius. Todėl ieškant vienokio ar kitokio gyventojų skaičiaus pokyčio bei jo teritorinės sklaidos priežasčių, būtina analizuoti minėtas dedamąsias, kadangi skirtingų jų reikšmių suma gali duoti vienodą rezultatą ir atvirkščiai. Dėl darbo apimties buvo apsiribota tik šiais dvejais rodikliais, nesigilinant nei į duomenis apie gimstamumą, mirtingumą, nei į atvykusiųjų ar išvykusiųjų skaičių.

Natūralaus prieaugio Lietuvos miestuose kartograma (2b pav.) atskleidžia pirmiausia dėsninę jo priklausomybę nuo miesto dydžio, o tuo pačiu ir tolygią erdvinę sklaidą: beveik visuose daugiau nei 10 tūkst. gyventojų (išskyrus Ukmergę, Radviliškį bei Lentvarį) ir daugiau nei 2/3 3–10 tūkst. gyventojų turinčiuose miestuose natūralus prieaugis teigiamas, o beveik visuose mažesniuose miestuose – neigiamas. Tai puikiai atsispindi ir 3 pav. pateikiamoje diagramoje. Mažėjantis natūralus prieaugis mieste rodo santykinai didelį vyresnio amžiaus gyventojų skaičių jame, jo nepatrauklumą jauniems žmonėms, o tuo pačiu ir mažėjantį raidos potencialą. Akivaizdu, kad palankiausias natūralus prieaugis 10–100 tūkst. gyventojų turinčiuose miestuose.

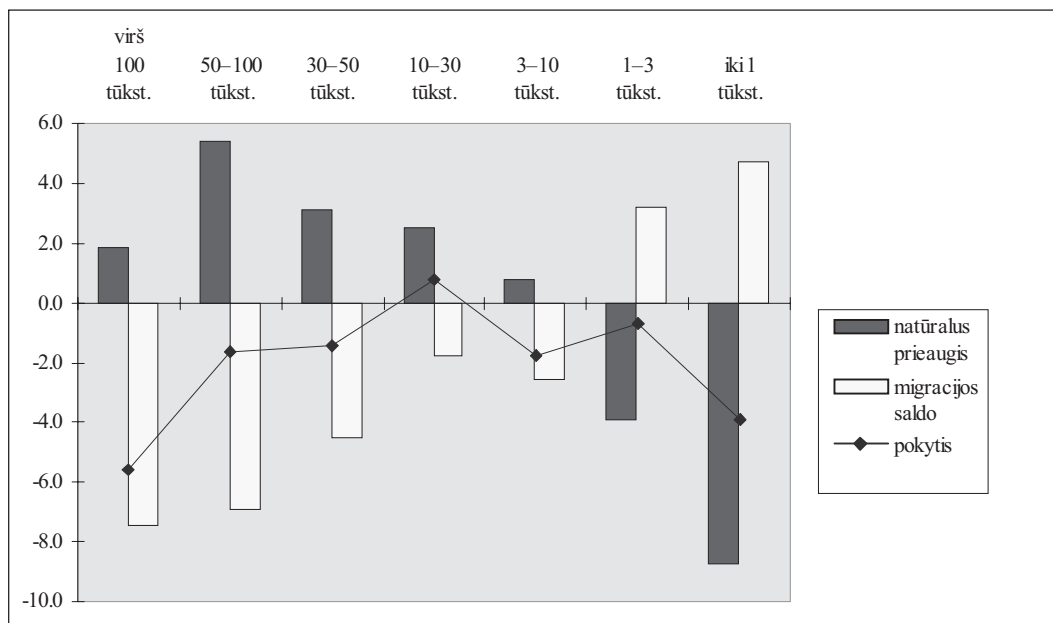
Aukščiausiu natūraliu prieaugiu pasižymi palyginus neseniai dėl smarkiai išvystytos pramonės labai išaugę miestai, kuriuose santykinai daugiau jaunų gyventojų, ypač Alytus (6,6), Mažeikiai (6,4), Plungė (5,8) bei Visaginas (5,4). Taip pat išsiskiria labai sparčiai auganti Garliava (5,5), kuri dėl savo patogios geografinės padėties ir kitų aplinkybių patraukia jaunus žmones. Sunkiau paaiškinamas aukštas natūralus prieaugis, taip pat rodantis palankią gyventojų amžiaus struktūrą, Šilalėje (absoliučiai aukščiausias rodiklis – 7,4) ir Molėtuose (5,1). Sociologai tokį Lietuvos mastais labai aukštą, rodiklį Šilalėje, o ir kituose vakariniuose rajonuose aiškina palankia gyventojų amžiaus struktūra.

Tarp daugiau nei 30 tūkst. gyventojų turinčių miestų vienintelėje Ukmergėje natūralus prieaugis neigiamas (-0,9); tai gali būti paaiškinta tuo, kad Ukmergė nuo seno buvo nemažu reikšmingu miestu, tačiau dėl direktyvinių sprendimų nebuvo vystoma, todėl gyventojų amžiaus struktūra joje kitokia nei artimo dydžio per paskutinius dešimtmečius „išaugintuose“ miestuose (1989 m. vaikų iki 18 m. joje buvo 24,4%, o pensijinio amžiaus žmonių – 19,1%, Utenoje atitinkamai 27,0% ir 12,7%). Analogiškos priežastys turėjo nulemti mažą natūralų prieaugį taipogi senokai prie reikšmingų geležinkelio mazgų išaugusiuose pramonės miestuose – Radviliškyje (-0,5) ir Lentvaryje (-0,2) (1989 m. gyventojų minėtose grupėse buvo atitinkamai Radviliškyje



2 pav. Gyventojų skaičiaus pokytis (a), natūralus (b) ir mechaninis (c) prieaugis Lietuvos miestuose 1992–1996 m. (vidutinis metinis tūkst. gyventojų).

Fig. 2. The change of population (a), natural (b) and mechanical (c) increment in the Lithuanian towns in 1992–1996 (average yearly per thous. of population).



3 pav. Gyventojų skaičiaus pokyčio pasiskirstymas 1992–1996 m. Lietuvos miestuose pagal jų dydį (vidutinis metinis tūkst. gyventojų).

Fig. 3. *The distribution of the change of population number in 1992–1996 in the Lithuanian towns according to their size (average yearly per thous. of population).*

22,8% ir 20,8%, o Lentvaryje 24,5% ir 14,8%). Menkėjantis šių miestų potencialas, rodantis patrauklumo trūkumą, gali lemti tolesnį jų mažėjimą.

Jau seniai įrodyta, kad nemažą įtaką miesto gyvybingumui daro administracinės jo funkcijos. Tai ilgainiui atspindi ir natūralus prieaugis: iš 44 rajonų centrų tik penkiuose (be minėtų Ukmergės bei Radviliškio dar Švenčionyse, Trakuose bei Zarasuose) natūralus prieaugis neigiamas, o tarp likusių rajoninių miestų (neskaitant savivaldos teises turinčių, kuriuose natūralus prieaugis be išimties teigiamas), ypač pačių mažiausių, tokie sudaro net 70.5%. Absoliučiai mažiausias natūralus prieaugis viename iš mažiausių miestų – Turmante (-14,8), dar 6 miestuose, išimtinai priklausančiuose labai mažų miestų grupei (Dusetose, Kavarske, Panemunėje, Subačiuje, Troškūnuose, Žagarėje) jis mažesnis nei (-10). Tarp rajonų centrų šis rodiklis mažiausias Zarasuose (-6,1).

Beveik absoliučiai priešingas migracijos saldo Lietuvos miestuose vaizdas (2c pav.) – jis teigiamas tik mažiau nei ketvirtadalyje virš 10 tūkst., maždaug trečdalyje 3–10 tūkst. gyventojų turinčių ir net 60% mažesnių miestų. Akivaizdu, kad dauguma atvejų labai didelis neigiamas migracijos saldo nulemia mažėjantį gyventojų skaičių daugelyje, išskyrus mažiausius, miestų (3 pav.). Gyventojų migracija – pats jautriausias, nepasižymintis didesniu inertiškumu (priešingai nei natūralus prieaugis) rodiklis, atspindintis naujausius procesus. Didėjantis mechaninis gyventojų prieaugis pirmiausia rodo gyvenvietės reikšmės, pirmiausia ūkinės, augimą; labai žemos reikšmės – ne tik nepakankamą miesto ūkinį potencialą, bet tuo pačiu ir gyventojų, ypač jaunesnio amžiaus, perteklių. Tad neretai artimas nuliui migracijos saldo nulemtas ir didelės dalies nepasižyminčių mobilumu vyresnio amžiaus gyventojų.

Pakitusios mūsų šalies politinės, teisinės bei ūkinės sąlygos neabejotinai stipriai

paveikė migracijos apimtis ir kryptis. Tokio masto radikalūs pokyčiai neretai sukuria naujas, dažniau trumpalaikes, sunkiai išskiriamas migracijos priežastis. Tapo sunku įvertinti ir tikrąsias vidinės migracijos apimtis, kadangi nebėra griežto registracijos gyvenamoje vietoje reikalavimo, todėl neretai iš vienos į kitą vietovę atvykę gyventojai nepersiregistruoja ir migracijos tarnybos jų nefiksuoja.

Sparčiausiai dėl migracijos pradėjo mažėti didžiausieji miestai, o labiausiai iš jų Kaunas (-11,0). Atrodytų keista, kad ne Vilnius, Klaipėda ar Visaginas, kuriuose gyveno santykinai daugiausia gana neseniai atvykusių nelietuvių tautybės žmonių. Nemažai jų tiriamojo laikotarpio pradžioje išvyko iš Lietuvos. Paaiškinimą galima būtų rasti žvelgiant į ypatingai sparčiai dėl migracijos (ir dėl natūralaus prieaugio) augančius Kauną supančius mažus miestus ir kaimo gyvenvietes – akivaizdžios intensyvios suburbanizacijos tendencijos. Panašūs, tik gerokai silpnesni procesai pastebimi ir aplink kitus didžiuosius miestus. Tačiau pagrindinį migracijos srautą iš didesnių miestų lėmė iš vienos pusės labai sumažėjusi gamyba, bedarbystė, pablogėjusios gyvenimo sąlygos juose, o iš kitos pusės nuosavybės teisės į turėtą žemę atstatymas. Procesą skatina išlikęs teigiamas kaimiško gyvenimo įvaizdis, kadangi didelė dalis žmonių į miestus buvo atsikėlę ne tiek ieškodami miestietiško komforto, kiek verčiami susiklosčiusių aplinkybių.

Tarp daugiau nei 30 tūkst. gyventojų turinčių miestų vienintelėje Tauragėje migracijos saldo teigiamas (2,2). Santykinai nedaug gyventojų dėl migracijos sumažėjo ir Panevėžyje (-2,4), Telšiuose (-3,4) bei Ukmergėje (-2,9), tai rodo kiek stabilesnę šių miestų būklę. Iš 24 miestų, turinčių 10–30 tūkst. gyventojų migracijos saldo teigiamas 7 miestuose. Tarp jų keturi, kuriuos galima vadinti satelitiniais ir kuriuose šis rodiklis aukščiausias – tai Gargždai (4,4), Garliava (net 13,0), Kretinga (8,8) bei Lentvaryje (1,7); likusiuose trijuose (Jurbarke, Plungėje bei Varėnoje) jis artimesnis nuliui. Dalyje minėtos grupės miestų migracijos saldo kad ir neigiamas, bet nesiekia (-1); tai vėlgi daugiau Žemaitijos miestai: Kuršėnai, Palanga, Raseiniai. Labiausiai tarp šio dydžio miestų dėl migracijos gyventojų sumažėjo Kaišiadoryse (-11,3), Radviliškyje (-9,5) bei Rokiškyje (-8,4). Netikėčiausias toks žemas rodiklis pirmajame jų; tikėtina, kad tai lemia tiek per menkas ūkinis potencialas, tiek nemaža netoli esančio Kauno (beje, migracijos saldo šiame beveik toks pat) su sparčiai augančiomis aplinkinėmis gyvenvietėmis, dalis kurių priklauso Kaišiadorių rajonui, įtaka. Negalima nepastebėti ir absoliučiai priešingos situacijos visai netoli esančiuose Žiežmariuose – migracijos saldo jame vienas iš aukščiausių šalyje (14,2). Tikslėnis atsakymas reikalautų detalesnių tyrimų. Panašiai Radviliškiui galėtų turėti įtakos Šiauliai. Taipogi ir Rokiškio gyventojų skaičius akivaizdžiai per didelis jo ūkiniam potencialui.

3–10 tūkst. gyventojų turinčių miestų grupėje vaizdas gana prieštaringas, akivaizdžiai nulemtas individualios kiekvieno miesto padėties: migracijos saldo svyruoja nuo minėtų 14,2 (Žiežmariuose) iki -16,8 (Trakuose), o vidutiniškai lygus -2,6. Ekstremumais išsiskiria ne tik šio dydžio tarp Vilniaus ir Kauno esantys, bet ir greta vienas kito esantys Akmenės rajono miestai: prie geležinkelio esanti Venta (7,6) ir kiek toliau nuo jo – Akmenė (-13,6), tai atspindi didelį jų patrauklumo skirtumą (dar aukštesnis migracijos saldo (16,3) trečiame vėlgi prie geležinkelio esančiame mažesniame šio rajono mieste – Vieksniuose). Tokį gyventojų skaičiaus mažėjimą dėl migracijos Trakuose labiausiai turėjo lemti suteiktas jam specifinis nacionalinio parko statusas, labai apribojantis intensyvios ūkinės veiklos plėtojimo galimybes. Labai žemas migracijos saldo ir Šilalėje, rodantis neatitikimą tarp gyventojų amžiaus struktūros,

gimstamumo ir ūkinio potencialo joje.

Nemažiau ekstremaliomis migracijos saldo reikšmėmis, tik daugiau pasislinkusiomis teigiamų link, pasižymi ir mažiausi miestai: nuo (-10,0) Ramygaloje iki (25,1) Žemaičių Naumiestyje. Ypatingai aukštomis reikšmėmis išsiskiria mažieji Kauno bei Šilutės rajonų miestai. Teigiamas migracijos saldo vidurkis (3,5) mažiausiuose miestuose atspindi dalį gyventojų grįžimo į kaimo vietas proceso – šių miestų dydis toks pats kaip ir daugybės kaimų ar miestelių (1989 m. pradžioje daugiau nei 1 tūkst. gyventojų turinčių kaimo gyvenviečių buvo net 108). Tuo labiau, kad tokio dydžio miestas neatiskiria žmogaus nuo žemės ir nemaža dalis gyventojų juose dirba žemės ūkyje.

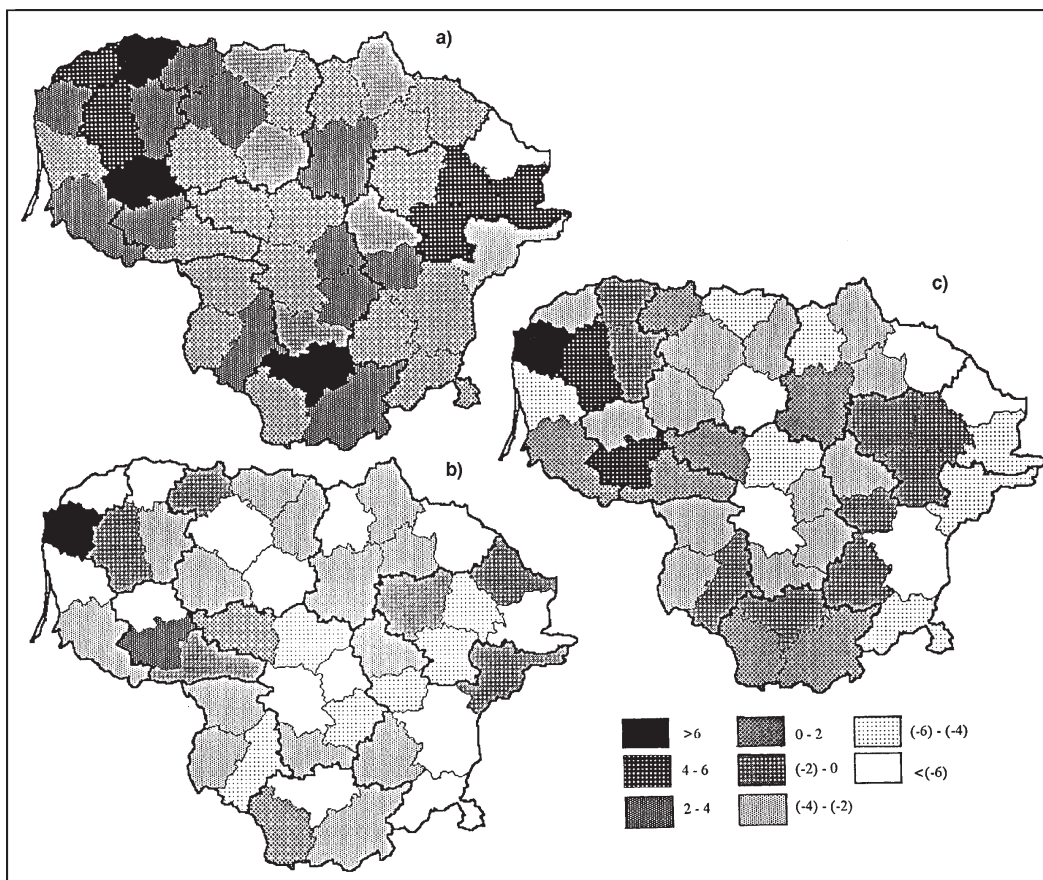
Bendra tendencija tokia, kad labiausiai mažėja, kad ir dėl priešingų priežasčių, mažiausių ir didžiausių miestų gyventojų skaičius, o didžiausią potencialą tolesniam augimui turi maži ir vidutinio dydžio miestai, turintys nuo 10 iki 100 tūkst. gyventojų. Tačiau daug ką lemia ir skirtinga kiekvieno miesto situacija.

2. Miestų gyventojų skaičiaus kaita rajonuose

Remiantis turimais duomenimis, erdvinę miestų gyventojų skaičiaus raidos analizę patogiausia atlikti rajonų lygiu. Kadangi kiekvienas miestas, nepaisant jo administracinio statuso (turintis savivaldos teises ar ne) tampriai įvairiais ryšiais susijęs su jį supančiu rajonu, savivaldos teises turinčių miestų gyventojų skaičius bei pagrindiniai demografiniai rodikliai juose buvo analizuojami kartu su aplinkinio rajono miestų rodikliais.

Tiriamuoju laikotarpiu miesto gyventojų rajonuose kasmet sumažėjo vidutiniškai 2,1 gyventojų tūkstančiui gyventojų. Labiausiai gyventojų mažėjo šiaurės rytinių, ypač pasienio, bei centrinės Lietuvos, tarp jų ypač Kauno, Radviliškio (po 8,8), Zarasų (8,1), Vilniaus (7,2) bei Rokiškio (7,1) rajonų miestuose (4c pav.). Tik 10 rajonų miestuose gyventojų daugėjo. Ypatingai čia išsiskyrė Kretingos (8,8), kiek mažiau Tauragės (4,9) ir Plungės (4,3) rajonai. Dauguma rajonų, kuriuose miesto gyventojų daugėjo, išsidėstę daugiau vakarinėje Lietuvos dalyje, Žemaitijoje. Tiesa, ryškus ir kitas arealas, apimantis du piečiausius – Lazdijų ir Varėnos – rajonus. Taipogi Vidurio Lietuvoje išsiskiria Panevėžio rajonas. Akivaizdu, kad skirtingose rajonų grupėse gyventojų skaičiaus pokytį lemia skirtingi faktoriai, tačiau norint tai atskleisti reikia išanalizuoti natūralų ir mechaninį gyventojų judėjimą. Be to reikia atkreipti dėmesį ir į tai, kad viename rajone esančių miestų gyventojų skaičiaus pokytis neretai priešingas, ir bendrą vaizdą nulemia didesniojo ar pasižyminčio ekstremaliais duomenimis miesto rodiklis.

Priešingai negu gyventojų skaičiaus pokytis, natūralus prieaugis beveik visų rajonų miestuose buvo teigiamas (4a pav.), išskyrus keturis pasienio (Biržų, Joniškio, Švenčionių, Zarasų) bei tris vidinius (Prienu, Radviliškio, Utenos) rajonus. Ypatingai mažas natūralus prieaugis Zarasų (-7.2) bei Švenčionių (-3.2) rajonuose. Tokie duomenys rodo ne tik prastą demografinę padėtį (daug senyvo amžiaus žmonių), bet ir labai mažą šių rajonų ūkinį potencialą, negalintį pritraukti ir išlaikyti jaunos žmones, specialistus. Tai lėmė ir šių rajonų gamtinės sąlygos, jų ekscentriškumas. Įdomu, kad tarp jų esančio Ignalinos rajono, pasižyminčio tokiomis pačiomis geografinėmis sąlygomis, miestuose natūralus prieaugis lieka teigiamu (0,2) net ir eliminavus labai aukštą natūralų prieaugį Visagino mieste. Neigiamas natūralus prieaugis likusiuose rajonuose vėlgi gali būti geru nepakankamo ūkinio potencialo indikatoriumi.



4 pav. Miesto gyventojų skaičiaus pokytis (c), natūralus (a) ir mechaninis (b) prieaugis Lietuvos rajonuose 1992–1996 m. (vidutinis metinis tūkst. gyventojų).

Fig. 4. *The change of urban population (c), natural (a) and mechanical (b) increment in the Lithuanian districts 1992–1996 (average yearly per thous. of population).*

Didžiausias natūralus prieaugis Šilalės rajone (7,4), lygus rodikliui vieninteliame rajono mieste. Santykinai labai dideliu natūraliu prieaugiu pasižymi taipogi Alytaus (6,2) bei Mažeikių (6,0), kiek mažesniu Ignalinos (4,4), Molėtų (4,3), Utenos (4,2), Plungės (5,1) bei Skuodo (4,0) rajonų miestai. Įdomu, kad beveik visi minėti rajonai glaudžiai išsidėstę dviejuose regionuose. Be jau aptarto Ignalinos rajono, kuriame aukštą natūralų prieaugį lemia natūralus prieaugis išskirtinėmis sąlygomis pasižyminčiame Visagine (5,4), likusių dviejų Aukštaitijos rajonų miestuose aukštas natūralus prieaugis gali būti nulemtas ne tik nemažo jų ūkinio potencialo bei palankios gyventojų amžiaus struktūros (ypač gana neseniai labai išaugusioje Utenoje), bet ir to, kad šiuose rajonuose tėra po vieną miestą: mažuose rajonų miestuose natūralus prieaugis paprastai labai žemas. Tiesa, gretimame Ukmergės rajone tokio dėsningumo nematyti. Daugumos jau šiek tiek aptartų Žemaitijos rajonų miestuose natūralus prieaugis daug didesnis už visų rajonų vidurkį (1,8). Mažesniu natūraliu prieaugiu išsiskiria tik Klaipėdos rajonas su kurortiniais miestais; tai lemia santykinai nedidelis, nors ir teigiamas natūralus prieaugis Klaipėdoje, būdingas daugumai šio rango Lietuvos miestų.

Kaip jau minėta, neigiamą gyventojų skaičiaus pokytį daugumos rajonų miestuose

nulėmė mechaninis prieaugis (4b pav.), kurio nekompensavo netgi ir gana aukštas natūralus prieaugis. Teigiamas migracijos saldo tebuvo keturių rajonų – Kretingos, Lazdijų, Raseinių bei Tauragės – miestuose. Ypatingai aukštas šis rodiklis Kretingos rajono miestuose nulemtas mechaninio prieaugio pačioje Kretingoje ir atspindi pajūrio zonos, pirmiausia kurortinio Palangos miesto artumą ir patrauklumą. Įdomu, kad teigiamą rodiklį Lazdijų rajono miestuose lėmė ne migracijos saldo Lazdijuose (čia jis lygus -0,3), tai būtų visai tikėtina atidarius sienos perėjimo punktą ties jais, bet Veisiejuose (1,4). Analogiška situacija ir Raseinių rajone: migracijos saldo Raseiniuose (-0,9), o Ariogaloje net 4,6. Tačiau Tauragės rajone sumuojasi teigiamas migracijos saldo tiek pačioje Tauragėje, tiek ir Skaudvilėje (2,2 ir 2,6).

Iš visų likusių rajonų miestų gyventojų daugiau išvykdavo, negu atvykdavo. Žemiausiomis migracijos saldo reikšmėmis pasižymi Šilalės (-10,0), Kauno (-9,9) bei Ignalinos (-9,0) rajonų miestai. Tokią rodiklio reikšmę Ignalinos rajone nulėmė Visaginas; be jo šis skaičius būtų lygus vidurkiui (-3,9). Vėlgi išsiskiria artimų šiam Švenčionių ir Zarasų rajonų miestai, tik šįsyk gana mažu gyventojų mobilumu (migracijos saldo atitinkamai -1,9 bei -0,9). Panašios reikšmės ir Akmenės (-0,2), Anykščių (-1,9), Jurbarko (-1,4) bei Plungės (-0,2) rajonų miestuose. Akivaizdu, kad kiekviename rajone tai lemia gana skirtingi faktoriai. Apskritai, gaunamas gana margas mechaninio gyventojų prieaugio rajonų miestuose vaizdas, nerodantis dėsningesnio erdvinio pasiskirstymo.

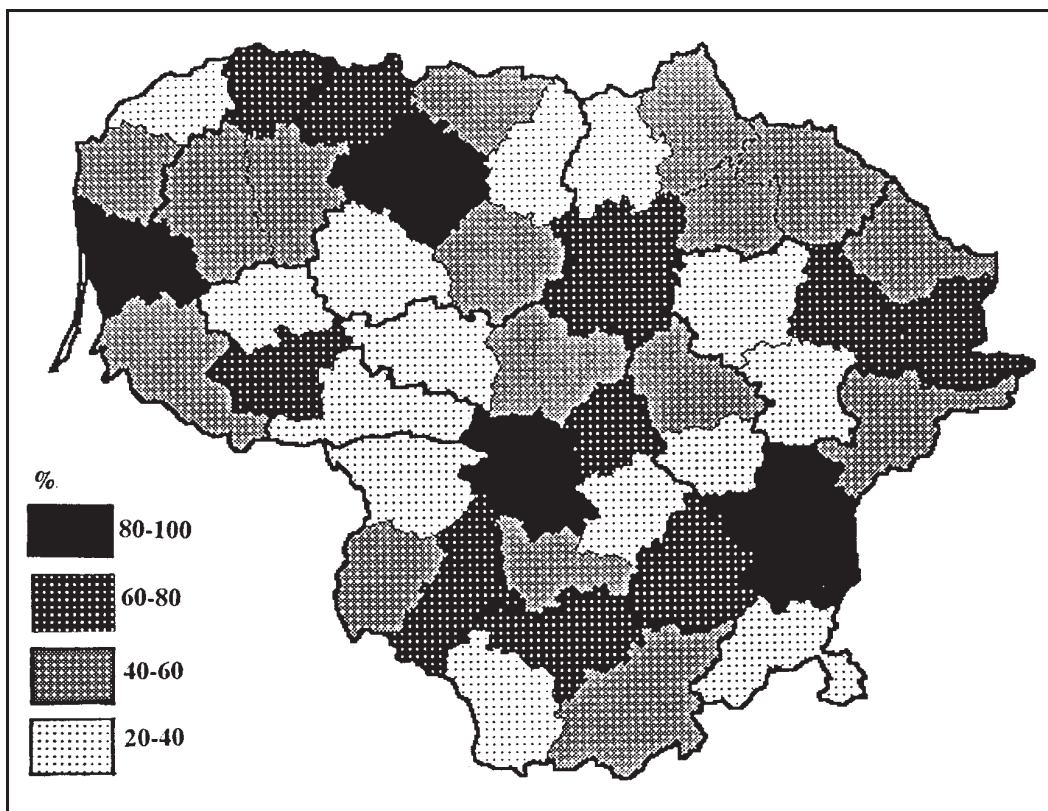
3. Sumiestėjimo laipsnio kaita

Kintantis miesto gyventojų skaičius veikia ir miesto gyventojų skaičiaus dalies, atsižvelgiant į visų gyventojų skaičių, o tuo pačiu ir sumiestėjimo laipsnio kaitą. Nors iš kitos pusės tai lemia ir kintantis kaimo gyventojų skaičius.

1997 m. pradžioje išties miestieškais galima pavadinti tik keturis rajonus (čia miesto gyventojų daugiau nei 80%), kuriuose yra didžiausieji miestai (5 pav.). Miesto gyventojai akivaizdžiai daugiau negu pusę (60–80%) rajono gyventojų sudarė dar dvylikoje rajonų. Tai daugiausia didesnius pramonės miestus supantys rajonai. Tiesa, trys rajonai, kuriuose yra daugiau nei 30 tūkst. gyventojų turintys pramoniniai miestai (Kėdainiai, Telšiai ir Ukmergė), į šią grupę nepateko, tai susiję su santykinai didesniais šių rajonų plotais bei santykinai geresnėmis žemdirbystės sąlygomis, o tuo pačiu ir didesniu kaimo gyventojų kiekiu juose. Likusioje didesnėje dalyje rajonų miesto gyventojų yra apie pusę (40–60%, 16 rajonų) ar dar mažiau (20–40%, 12 rajonų).

Čia būtina paaiškinti, kokį rajoną reikėtų vadinti miestiešku, kokį kaimiešku; ką pasirinkti vidutinio miestieškumo kriterijumi. Šie klausimai kyla todėl, kad Lietuvoje miestuose gyvena 68,4% visų gyventojų ir šį skaičių galima būtų traktuoti kaip vidutinio miestieškumo rodiklį. Tuo labiau, kad jis pakankamai aukštas (palyginus su kitomis valstybėmis) ir tuo pačiu pakelia vertinimo lygį: vidutiniškai miestieškais rajonais reikėtų vadinti tuos, kurių miestuose susitelkę 60–80% gyventojų. Tačiau miesto gyventojų skaičiaus dalies rajonuose vidurkis tesiekia 51,4%. Tai nors ir atspindintis realią padėtį, bet gana žemas rodiklis. Todėl rajonus, kuriuose miesto gyventojų dalis įeina į 40–60% intervalą, reikėtų vadinti ne vidutiniškai, o mažai miestieškais. Mažiau nei 40% gyventojų miestuose turintys rajonai vadintini kaimieškais.

Didžiausia dalis labai ir vidutiniškai miestieškų rajonų plyti vidurio ir pietinėje

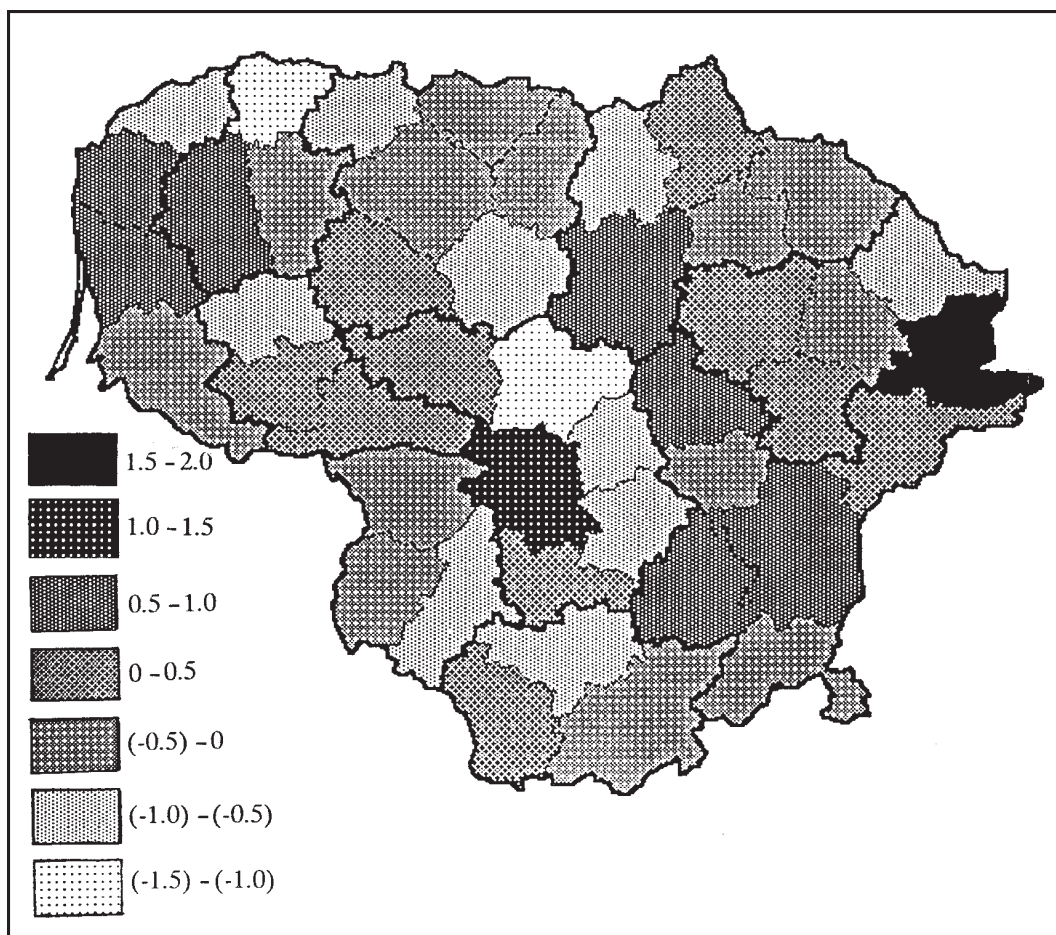


5 pav. Miesto gyventojų dalis (%) rajonuose 1997 01 01.

Fig 5. Part of urban population (%) in districts 01.01.1997.

Lietuvos dalyse, tačiau tai vėlgi labiausiai priklauso nuo didesnių pramonės miestų, kaimo gyventojų skaičiaus, žemdirbystės sąlygų sklaidos.

Kiek daugiau rajonų miestėjimo būklę nusako miestų gyventojų dalies pokytis, atspindis naujausius procesus (6 pav.). Nuo 1993 iki 1997 m. miesto gyventojų dalis rajonuose sumažėjo vidutiniškai 0,1%. Tik mažesnėje dalyje (19) rajonų miesto gyventojų daugėjo, iš jų Vilniaus, Kauno, Klaipėdos ir Panevėžio rajonuose akivaizdžiai tik dėl administracinių pakeitimų juose, kadangi ne tik miesto gyventojų skaičiaus pokyčio analizė, bet ir miesto gyventojų dalies pokytis nuo 1992 iki 1996 m. parodė priešingą vaizdą. Miesto gyventojų dalis labiausiai augo tuose rajonuose, kuriuose dėl specifinių ūkinių bei demografinių sąlygų smarkiau augo miestai arba mažėjo kaimo gyventojų skaičius (Ignalinos, Kretingos, Plungės, Ukmergės). Daugiausiai ji sumažėjo Mažeikių (-1,2) ir Kėdainių (-1,4) rajonuose. Kėdainių rajono gyventojų sumažėjimą nulėmė tai, kad Dotnuva atsisakė miesto teisių. Analogiškai galima teigti, kad Biržų ir Prienų rajonuose šis rodiklis, ir taip teigiamas, būtų dar aukštesnis, jei Pabiržė ir Balbieriškis būtų išlaikę miesto teises. Remiantis gyventojų skaičiaus miestuose pokyčio analize galima manyti, kad gana smarkiai panaši miesto gyventojų dalis būtų sumažėjusi ir didžiųjų miestų rajonuose, ypač Šiaulių, kuriame net administraciniai pakeitimai nekompensavo mažėjančios miesto gyventojų dalies.



6 pav. Miesto gyventojų dalies pokytis (%) rajonuose nuo 1993 01 01 iki 1997 01 01.
Fig. 6. *The change of urban population (%) in districts from 01.01.1993 till 01.01.1997.*

Išvados

1. Po esminių politinių, o tuo pačiu ir socialinių, ūkinių bei teisinių pokyčių mūsų šalyje radikalčiai pakito visuomenės demografinė elgsena, o tuo pačiu ir miestų gyventojų skaičiaus ir jo dalies nuo visų gyventojų kaita: 1991 m. ji Lietuvoje nustojo augti, o nuo 1993 m. pradėjo akivaizdžiai mažėti ir tik administraciniai potvarkiai 1996 m. lėmė jo padidėjimą paskutiniaisiais metais.

2. 1992–1996 m. daugumoje Lietuvos miestų gyventojų mažėjo pirmiausia dėl migracijos. Tai rodo šių procesų naujumą ir galimą trumpalaikiškumą. Labiausiai mažėja, kad ir dėl priešingų priežasčių, mažiausių ir didžiausių miestų gyventojų skaičius, o didžiausia tolesnio augimo tikimybė mažuose ir vidutinio dydžio miestuose, turinčiuose nuo 10 iki 100 tūkst. gyventojų. Gyventojų skaičiaus pokytį daug lemia ir skirtinga kai kurių miestų situacija, tačiau dėsningą gyventojų skaičiaus pokyčio erdvinį pasiskirstymą teigti sunku.

3. Gyventojų grįžimas į mažuosius miestus bei kaimo gyvenvietes, sietinas iš vienos pusės su teisiniais ir praktiniais žemės gražinimo buvusiems jos savininkams aspektais.

Tai būtų akivaizdus grįžimas į natūralias raidos vėžes, atstatant tarybiniu laikotarpiu iš pradžių dėl pokario kovų, kolektyvizacijos, dirbtinos industrializacijos, vėliau – gyvenviečių stambinimo bei socialinių problemų kaime – dirbtinai paskatintų procesų padarinius.

4. Lygiagrečiai tai nulemta ir santykinai brangesnio pragyvenimo, aukštų būsto kainų, apskritai smukusio pragyvenimo lygio miestuose, dėl ko vėlgi grįžtama į kaimą, prie žemės ūkio. Kylant pragyvenimo lygiui, be to, suintensyvėjus žemės ūkiui žmonės vėl turėtų grįžti į miestus, kadangi savo potencialiomis galimybėmis miestai nepraranda patrauklumo, ypač jauniems žmonėms. Šį procesą galima būtų vadinti dezurbanizacija, tačiau tai tarsi išvirkštinė proceso pusė – jei Vakarų Europoje į mažesnius miestus keliamasi, nes aukštas infrastruktūros lygis užtikrina tokį patį pragyvenimo bei gamybos lygį, tai pas mus šis procesas susijęs su bendru pragyvenimo lygio bei žemės ūkio intensyvumo smukimu.

5. Antra vertus, didžiausiuose miestuose (ypač Kaune ir Klaipėdoje) gyventojų skaičiaus mažėjimą skatina ir progresyvūs suburbanizacijos procesai. Tai rodo gyventojų skaičiaus didėjimas aplink juos esančiuose miestuose ir kaimo gyvenvietėse. Tarybiniais metais ne kiekvienas galėjo pasirinkti gyvenamąją vietą, buvo sudėtinga gauti žemės sklypą individualioms statyboms, ypač miestų bei priemiesčių zonose (Miškinis, 1989). Individualių namų statybos priemiesčiuose paskutinįjį dešimtmetį ypatingai suintensyvėjo tiek dėl rajonų teritorijų dalijimo individualioms statyboms, tiek ir ypač pabrangusių būstų, ekologinių problemų mieste, kas būdinga bet kuriai išsivysčiusiai šaliai. Nereikia užmiršti daugelio žmonių poreikio turėti nuosavą namą su žemės sklypu.

6. Tiek absoliutaus miesto gyventojų skaičiaus, tiek ir miesto gyventojų dalies mažėjimas dabartiniu metu verčia abejoti vyraujančia gana aukšto Lietuvos sumiestėjimo samprata. Be to 1997 m. pradžioje ištis miestiškais galima būtų vadinti tik keturis rajonus (čia miesto gyventojų daugiau nei 80%), kuriuose yra didžiausieji miestai. Dar dvylika rajonų vidutiniškai urbanizuoti (miesto gyventojų juose 60–80%). Tai daugiausia didesnius pramonės miestus supantys rajonai. Likusi didesnė dalis rajonų tik mažai miestiški ir kaimiški: miesto gyventojų juose yra apie pusę (40–60%, 16 rajonų) ar dar mažiau (20–40%, 12 rajonų). Galima tikėtis, kad stabilizavusis ūkinei-politinei padėčiai, pradėjus veikti laisvos rinkos dėsniams, miestėjimo procesai normalizuosis ir progresyvios miestiškos gyvenamosios formos pasieks ir didžiąją dalį kaimiškų rajonų.

Literatūra

- Hofmeister B.** (1993). Stadtgeographie, Braunschweig.
- Krupickaitė D.** (1996). Urbanizacijos geografinio tyrimo Lietuvoje problematika, *Geografija* **32**, 105–109.
- Miškinis A.** (1989). Lietuvos urbanistika.
- Stanaitis A., Adlys P.** (1973). Lietuvos TSR gyventojai.
- Statistikos** departamentas prie Lietuvos Respublikos Vyriausybės (1992). *Kaimo gyvenamosios vietovės (1989 metų Visuotinio gyventojų surašymo duomenys)*.
- Statistikos** departamentas prie Lietuvos Respublikos Vyriausybės (1993). *Gyventojų skaičius miestuose ir rajonuose 1992–1993 metų pradžioje*.
- Statistikos** departamentas prie Lietuvos Respublikos Vyriausybės (1993). *Lietuvos gyventojai, 1992*.
- Statistikos** departamentas prie Lietuvos Respublikos Vyriausybės (1994). *Gyventojų skaičius miestuose ir rajonuose 1993–1994 metų pradžioje*.
- Statistikos** departamentas prie Lietuvos Respublikos Vyriausybės (1995). *Gyventojų skaičius miestuose ir rajonuose 1995 metų pradžioje*.
- Statistikos** departamentas prie Lietuvos Respublikos Vyriausybės (1996). *Gyventojų skaičius apskrityse, miestuose ir rajonuose 1996 metų pradžioje*.

Statistikos departamentas prie Lietuvos Respublikos Vyriausybės (1997). *Gyventojų skaičius apskrityse, miestuose ir rajonuose 1997 metų pradžioje.*

Vaitekūnas S. (1989). *Gyvenviečių geografija.*

Dovilė Krupickaitė

Institute of Geography, Vilnius

The trends of changes of urban population in Lithuania

Summary

The cardinal changes of political, social, economic and legal life in Lithuania induced transformations of demographic behavior of society. Appreciable changes may be observed in the development of urban population: in 1991 the urban population in Lithuania ceased to grow, whereas, in 1993 it started obviously to decrease (Fig. 1, Table 1). During 1992–1996 the population in most Lithuanian towns decreased (Fig. 2a, 3), however, we cannot yet talk about any regular spatial distribution of the changes of population. It is possible only to distinguish some regions or local “centres”. In the largest towns the population appreciably decreased, whereas, in the surrounding smaller, in most cases satellite, towns it continued to grow. The towns Kaunas, Akmenė and coastal districts stand out for a particularly positive rate of population.

The natural increment in the Lithuanian towns (Fig. 2b, 3) regularly depends on their size: almost in all towns with the population over 10 thous. and in 2/3 of towns with the population 3–10 thous. the natural increment is positive, whereas, in 70.5% of the smallest towns it is negative. The highest natural increment is characteristic of towns which rapidly grew up as a result of well developed industry. In such towns the number of young people is relatively larger.

The migration saldo in the Lithuanian towns presents an absolutely different view (Fig. 2c, 3). Only one among 17 towns with the population over 30 thous. has a positive migration saldo (2.2). It is also positive in seven towns among 24 with the population over 10–30 thous. and in one third of towns with the population 3–10 thous. However, in the last group the view is rather contrasting and evidently determined by an industrial situation of every town. No less extreme values of migration saldo, only, perhaps, tending to the positive ones (migrations saldo is positive in 60% of them), are characteristic also of the smallest towns. The positive migration saldo (average value 3.5) can be accounted for by the process of people returning to the rural localities – the size of these towns is the same as that of many villages and settlements (at the beginning of 1989 there were as many as 108 rural settlements with the population over 1 thous. people). Such small towns do not estrange people from the land – many of them are involved in agricultural activity.

It is obvious that in most cases a very large negative migration saldo serves as the major cause of decreasing population in many, with the exception of small ones, towns. The migration of population is the most sensitive (not so inert as the natural increment) index reflecting the newest processes. The changed political, legal and economic conditions in this country without any doubt strongly effected the scope and directions of migration. The wide scale radical changes, as may be observed in Lithuania, often

generate some new short-lived causes of migration which are difficult to be distinguished. It is also rather a problem to evaluate the real scope of internal migration because the strict requirement to be registered at the living place has been repealed. For this reason it is difficult for migration services to record the newcomers.

As a result of migration the largest towns, particularly Kaunas (-11.0), decrease most rapidly. The Kaunas phenomenon is rather strange because it was Vilnius, Klaipėda and Visaginas which were inhabited by a relatively largest number of non-Lithuanians who left Lithuania after 1990. It is possible to seek explanation in the fact that small towns and rural settlements surrounding Kaunas grow at particularly high rates due to migration (and natural increment). This is a perfect example of suburbanization. Similar though not so evident processes may be observed also around other large towns. However, the main reasons, which determined the flow of migration from the larger towns are: a reduced scope of production, unemployment, deteriorating living conditions and, on the other hand, the restitution of land property. The process is also stimulated by a positive image of rural life because many people have moved to towns forced by certain circumstances and not in search of comfortable life.

The general trend may be described in the following way: the population of the smallest and largest towns decreases at highest rates though for different reasons. Whereas, the largest growth potential is characteristic of small and medium towns with the population from 10 to 100 thousand people. However, much depends also on the different situation of various towns.

During the investigated period the number of urban population in districts decreased on the average by 2.1 people per one thousand of population. The largest decrease of urban population could be observed in the north-east, especially in the border zone, and central Lithuanian districts (Fig. 4a). Only in ten districts the urban population has increased. Most such districts are situated in the western part of Lithuania, i.e., Žemaitija. It is obvious that in various district groups the changes of population are determined by different factors. The natural increment in the towns of almost all districts was positive (Fig. 4b), whereas, the negative changes of population in the towns of most districts were determined by a mechanical increment (Fig. 4c).

Since 1993 till 1997 the part of urban population in districts decreased by 0.1% on the average. Only in the smaller number of districts (19) the number of urban population increased (Fig. 6). In Vilnius, Kaunas, Klaipėda and Panevėžys districts such increase obviously resulted the administrative changes: in February–May of 1996 the population in them increased at the expense of surrounding districts as much as by 24.865 thousand. This determined an unnaturally abrupt growth of the number of urban population (Table 1), notwithstanding that according to the data of population analysis in towns it had to decrease. The share of urban population increased in those districts where as a result of specific economic and demographic conditions towns appreciably increased or the number of rural population decreased.